



Blusa rosa  
(Cisne Acalanto) – CH CSN 3155 L

Criação : Maria de Lourdes Mareth  
Execução: Neusa de Candido

Técnica:	Tricô
Marca:	Cisne
Tema:	Moda Outono/Inverno

Tamanho: 40/42

**Material:**

Fio **Cisne Acalanto** (nov. 100 g): 5 nov. na cor 00241 (rosa);

**Materiais adicionais:**

Ag. para tricô Corrente Milward nº 4;

Ag. para costura Tapestry Corrente Milward nº 18;  
6 botões médios.

[coatscrafts.com.br](http://coatscrafts.com.br)



## Abreviaturas e pontos empregados:

Tensão do ponto: 10 x 10 cm = 17 p. X 25 carr. (medidos sobre o p. m.).

## Abreviaturas e pontos empregados:

p. – ponto(s), ag. – agulha(s), m. – meia, t. – tricô, carr. – carreira(s), rep. – repita, trab. – trabalhe, nov. – novelo(s), cordão de t. – direito e avesso em t., p. m. – direito em m., avesso em t..

## Execução

**Costas** - Na ag. monte 90 p. e trab. do seguinte modo: 1ª carr. – 25 t., 1 m., 2 t., 1 m., 2 t., 1 m., 26 t., 1 m., 2 t., 1 m., 2 t., 1 m., 25 t.; 2ª carr. e todas as pares – trab. acompanhando os p. da ag., m. sobre m., t. sobre t.. A 4 cm desde o início, arremate nos 2 lados a cada 8 carr., para a modelagem, 5 vezes 1 p.. A 22 cm desde o início, aumente nos 2 lados a cada 10 carr., para a modelagem, 3 vezes 1 p.. A 38 cm desde o início, arremate nos 2 lados a cada 2 carr., para a formação das cavas, 1 vez 4 p., 1 vez 3 p., 1 vez 2 p., 1 vez 1 p.. A 20 cm desde o início das cavas, arremate todos os p. de uma só vez.

**Frente direita** – Na ag. monte 46 p. e trab. do seguinte modo: 1ª carr. – 25 t., 1 m., 2 t., 1 m., 2 t., 1 m., 14 t.; 2ª carr. e todas as pares – trab. acompanhando os p. da ag., m. sobre m., t. sobre t.. A 4 cm desde o início, arremate na lateral esquerda a cada 8 carr., para a modelagem, 5 vezes 1 p.. A 22 cm desde o início, aumente na lateral esquerda a cada 10 carr., para a modelagem, 3 vezes 1 p.. A 30 cm desde o início, arremate na lateral direita a cada 6 carr., para a formação do decote, 11 vezes 1 p.. A 38 cm desde o início, arremate na lateral esquerda a cada 2 carr., para a formação da cava, 1 vez 4 p., 1 vez 3 p., 1 vez 2 p., 1 vez 1 p.. A 20 cm desde o início da cava, arremate todos os p. de uma só vez.

**Frente esquerda** – Trab. igual a frente direita invertendo as laterais dos arremates e dos aumentos.

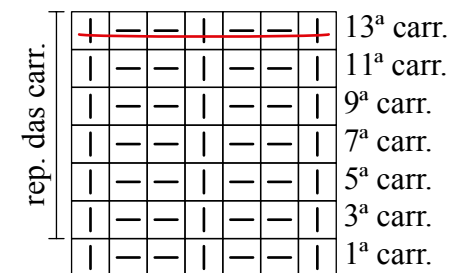
**Mangas** – Na ag. monte 43 p. e trab. do seguinte modo: 1ª carr. – 18 t., 1 m., 2 t., 1 m., 2 t., 1 m., 18 t.; 2ª carr. e todas as pares – trab. acompanhando os p. da ag., m. sobre m., t. sobre t.. A 10 cm desde o início, aumente nos 2 lados a cada 10 carr. 9 vezes 1 p.. A 48 cm desde o início, arremate nos 2 lados a cada 2 carr., para o arredondado das cavas das mangas, 1 vez 4 p., 1 vez 3 p., 1 vez 2 p., 3 vezes 1 p., trab. mais 8 carr. e arremate nos 2 lados a cada 2 carr. 2 vezes 3 p., 2 vezes 2 p..

Arremate os p. restantes de uma só vez. Trab. a outra manga igual.

**Montagem e acabamento** – No grupo de p. (1 m., 2 t., 1 m., 2 t., 1 m.), com a ag. Tapestry una os p. m. a cada 12 carr. como indicado no respectivo diagrama. Una os ombros e as laterais, frentes e costas. Feche as mangas e pregue-as ao redor das cavas. Pregue os botões com intervalo de 5 cm entre cada um. Faça 3 cordões torcidos com 16 cm cada, una as extremidades para formar um círculo e prenda o meio formando 2 alças em cada um. Use-os para o abotoamento.

**Gola** – Marque 15 cm na beirada de cada frente a partir da costura do ombro. Na ag. levante 90 p. distribuídos uniformemente ao redor do decote e trab. em cordões de t.. A 19 cm desde o início, arremate todos os p. de uma só vez.

## União dos p. m.

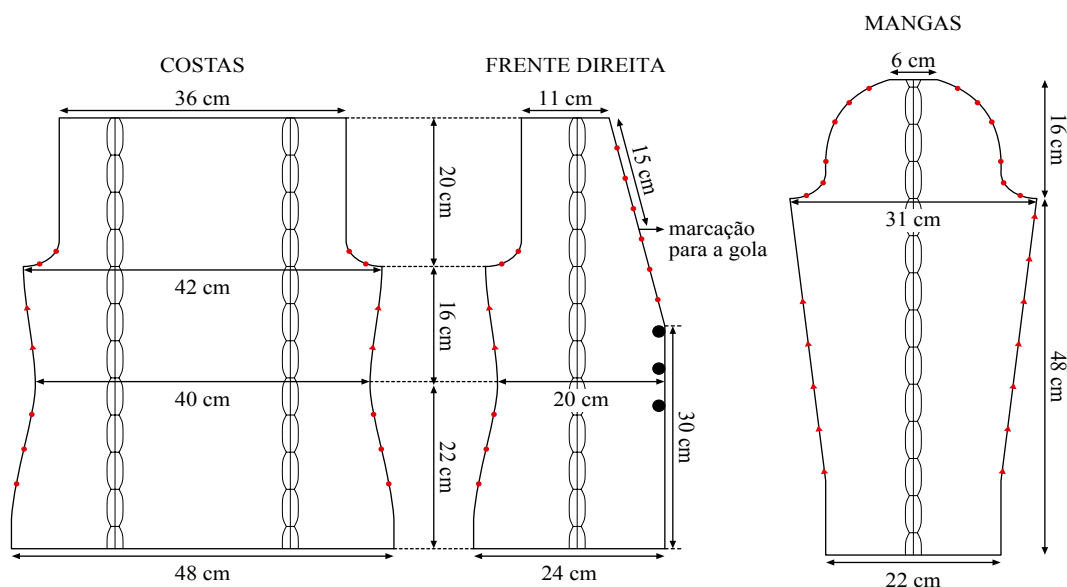


## Legenda

— t. (direito em t., avesso em m.)

| m. (direito em m., avesso em t.)

— união dos p. m.



- ▲ - aumento
- - diminuição

## Passo a passo cordão torcido

Pegar vários fios de linha com comprimento equivalente a três vezes o comprimento desejado para o cordão. Dobrar estes fios ao meio e amarrar as duas extremidades juntas, para formar uma grande argola.

Dobrar ao meio os fios torcidos, soltar a extremidade fixa e deixar o cordão torcer-se sobre si mesmo.

